

Министерство образования и молодежной политики Свердловской области
Департамент образования Администрации города Екатеринбурга
Управление образования Ленинского района
Муниципальное автономное дошкольное образовательное учреждение
детский сад № 39

Принято с учетом мнения
Педагогического совета
Выписка из решения №2
от 13.03.2023г.

Утверждено
Заведующий МАДОУ детский сад № 39
/Л.Г. Апушева/
Приказ №20-ОД от 13.03.2023г.



Отчет о результатах самообследования МАДОУ детский сад № 39
за 2022 год.

Екатеринбург, 2023 г.

**Министерство образования и молодежной политики Свердловской
области Департамент образования Администрации города Екатеринбурга
Управление образования Ленинского района
Муниципальное автономное дошкольное образовательное учреждение
детский сад № 39**

Принято с учетом мнения
Педагогического совета
Выписка из решения №2
от 13.03.2023г.

Утверждено
Заведующий МАДОУ детский сад № 39
_____/Л.Г.Апушева/
Приказ №20-ОД от 13.03.2023г.

Отчет о результатах самообследования МАДОУ детский сад № 39
за 2022 год.

Екатеринбург, 2023 г.

Аналитическая часть

Настоящий отчет подготовлен по результатам проведения самообследования, в соответствии с Порядком проведения самообследования образовательной организацией (утв. Приказом Министерства образования и науки РФ от 14.06.2014 г., № 462 с изменениями от 20.01.2018 – Приказ Минобрнауки от 14.12.2017 г., № 1218), который обязывает образовательные организации ежегодно осуществлять процедуру самообследования и размещения соответствующего отчета на сайте организации, в соответствии со статьей 28 Федерального закона от 29.12.2012 № 273-ФЗ «Об образовании в Российской Федерации».

Цель проведения самообследования: обеспечение доступности и открытости информации о деятельности МАДОУ детского сада № 39

Сроки проведения: март – апрель 2022 г.

Форма проведения самообследования: анализ показателей деятельности детского сада.

I. Общие сведения об образовательной организации

Наименование образовательной организации	Муниципальное автономное дошкольное образовательное учреждение детский сад № 39 (МАДОУ детский сад № 39)
Место нахождения организации	620110 г. Екатеринбург, ул. Рутминского, д.1
Телефон, факс	(343) 3019038, (343) 3019039
Адрес электронной почты	mdou39@eduekb.ru
Сайт образовательной организации	http://dou39-ekb.ru/
Режим работы	Пн.-пт. с 7.30 до 18.00
Структура и количество групп	Группа раннего возраста (2-3 года) – 1, Младшая группа (3-4 года)- 2, средняя (4-5 лет) -1, старшая (5-6 лет) – 2, подготовительная к школе группа (6-7 лет) – 2
Количество мест	288
Заведующий	Апушева Лариса Геннадьевна
Педагогические кадры	Педагоги-8, музыкальный руководитель – 1, инструктор по физической культуре -1, учитель – логопед 1, педагог – психолог - 1
Коллегиальные органы Управления организацией	Общее собрание работников Наблюдательный совет Педагогический совет Общий родительский комитет
Учредитель	Департамент образования Администрации города Екатеринбурга
Дата создания	2015 год

Лицензия	Лицензия на осуществление образовательной деятельности от 06.05.2016 г. серия 66Л01 № 0005315, регистрационный номер 18650
----------	--

Вывод: : МАДОУ детский сад № 39 зарегистрировано и функционирует в соответствии с нормативно – правовыми документами в сфере образования Российской Федерации, полностью укомплектовано педагогическими и руководящими работниками. Контингент воспитанников соответствует лицензионным требованиям. Структура и механизм способствуют стабильному функционированию учреждения

II. Система управления Учреждением

Управление Учреждением осуществляется в соответствии с действующим законодательством и Уставом МАДОУ.

Управление строится на принципах коллегиальности.

Коллегиальными органами управления являются: наблюдательный совет, педагогический совет, общее собрание работников, совет родителей.

Органы управления, действующие в Учреждении

Наименование органа	Функции
Заведующий	Контролирует работу всего дошкольного учреждения, утверждает штатное расписание, отчетные документы организации, осуществляет общее руководство дошкольным учреждением.
Наблюдательный совет	Рассматривает вопросы: <ul style="list-style-type: none"> – развития образовательной организации; – финансово-хозяйственной деятельности; – материально-технического обеспечения
Педагогический совет	Осуществляет текущее руководство образовательной деятельностью Учреждения, в том числе рассматривает вопросы: <ul style="list-style-type: none"> - обсуждает и принимает Устав и другие локальные Учреждения, касающиеся образовательной деятельности, решает вопрос о внесении в них необходимых изменений и дополнений; - определяет направления образовательной деятельности Учреждения; - выбирает образовательные программы, образовательные и воспитательные методики, технологии для использования в педагогическом процессе Учреждения; - обсуждает и рекомендует к утверждению проект годового плана Учреждения; - обсуждает вопросы содержания, форм и методов образовательного процесса, планирования педагогической деятельности Учреждения; - организует выявление, обобщение, распространение, внедрение передового педагогического опыта среди педагогических работников Учреждения; - рассматривает вопросы повышения квалификации, переподготовки, аттестации педагогических кадров; - рассматривает вопросы организации дополнительных образовательных услуг воспитанникам, в том числе платных;
Общее собрание	Реализует право работников участвовать в управлении

работников	<p>Учреждением, в том числе:</p> <ul style="list-style-type: none"> - организация образовательной деятельности и финансово-хозяйственной деятельности ДООУ на высоком качественном уровне; - определение перспективных направлений функционирования и развития ДООУ; - привлечение общественности к решению вопросов развития ДООУ; - создание оптимальных условий для осуществления образовательного процесса, развивающей и досуговой деятельности; - решение вопросов, связанных с развитием образовательной среды ДООУ; - решение вопросов о необходимости регламентации локальными актами отдельных аспектов деятельности ДООУ; - помощь администрации в разработке локальных актов ДООУ; - разрешение проблемных (конфликтных) ситуаций с участниками образовательных отношений в пределах своей компетенции; - внесение предложений по вопросам охраны и безопасности условий образовательного процесса и трудовой деятельности, охраны жизни и здоровья обучающихся и работников ДООУ; - принятие мер по защите чести, достоинства и профессиональной репутации работников ДООУ, предупреждение противоправного вмешательства в их трудовую деятельность; - внесение предложений по формированию фонда оплаты труда, порядка стимулирования труда работников ДООУ; - внесение предложений по порядку и условиям предоставления социальных гарантий и льгот обучающимся, воспитанникам и работникам в пределах компетенции ДООУ; - внесение предложений о поощрении работников ДООУ; - направление ходатайств, писем в различные административные органы, общественные организации и др. по вопросам, относящимся к оптимизации деятельности ОО и повышения качества оказываемых образовательных услуг.
------------	--

В Учреждении действует Общий родительский комитет родителей ДООУ и родительские комитеты групп в Учреждении, которые принимают активное участие в обеспечении оптимальных условий для организации образовательной деятельности, привлечению семей к совместным проектам и акциям в рамках реализации основной общеразвивающей программы.

Вывод: Система управления в Учреждении обеспечивает оптимальное сочетание традиционных и современных подходов к организации образовательной деятельности: обеспечивает развитие инновационных процессов, комплексное сопровождение развития участников инновационной деятельности, что позволяет эффективно организовывать образовательное пространство Учреждения.

Характеристика реализуемых образовательных программ

Образовательная деятельность в Учреждении организована в соответствии с:

Закон РФ от 29 декабря 2012 г. № 273-ФЗ «Об образовании в Российской Федерации» (в редакции от 7 мая 2013 г.).

Закон Свердловской области от 15 июля 2013 года № 78-ОЗ «Об образовании в Свердловской области».

Комментарии к ФГОС дошкольного образования Министерства образования и науки Российской Федерации и Департамента общего образования от 28 февраля 2014 года № 08–249

Постановления Главного государственного санитарного врача РФ от 28.09.2020 N 28 «Об утверждении санитарных правил СП 2.4.3648–20 «Санитарно-эпидемиологические требования к организациям воспитания и обучения, отдыха и оздоровления детей и молодежи» (вместе с «СП 2.4.3648 Санитарные правила...») (Зарегистрировано в Минюсте России 18.12.2020 N 61573)».

Образовательная деятельность в Учреждении осуществляется в соответствии с Основной общеобразовательной программой дошкольного образования МАДОУ № 39, (протокол педсовета № 1 от 28.08.2020г г, приказ .№ 6/080-ОД от 01.09.2020 г) направленной на формирование общей культуры воспитанников, развитие физических, интеллектуальных, нравственных и личностных качеств, с учетом возрастных и индивидуальных особенностей, формирование предпосылок учебной деятельности, сохранение и укрепление здоровья детей, обеспечение их социальной успешности.

В соответствии с п. 2.9. ФГОС ДО, Программа состоит из обязательной части и части, формируемой участниками образовательных отношений. Обе части являются взаимодополняющими и необходимыми с точки зрения реализации требований ФГОС ДО.

Часть Программы, формируемая участниками образовательных отношений, углубляет и расширяет содержание обязательной части (являясь взаимодополняющим компонентом), учитывает определенные группы дошкольников, имеющих особые потребности, проблемы здоровья.

Часть, формируемой участниками образовательных отношений, разработана с учетом:

- программы «Ладушки. Праздник каждый день», авторы И. А. Новоскольцева, И.М. Каплунова. -
- программы «Юный эколог» под редакцией С. Н. Николаевой

Для детей с ОВЗ предусмотрена работа по адаптированным программам дошкольного образования МАДОУ № 39, которые позволяет строить систему по принципу коррекционно-развивающей работы в группах общеразвивающей направленности. Адаптированная образовательная программа разработана на основе полного взаимодействия и преемственности всех специалистов ДОУ и родителей дошкольников. Программы соответствуют принципу развивающего образования, целью которого является развитие ребенка, принципы научной обоснованности и практической преемственности, соответствуют критериям полноты, необходимости и достаточности, обеспечивают единство воспитательных, развивающих, обучающих целей и задач, основываются на комплексно – тематическом принципе построения образовательного процесса, построены с учетом принципа интеграции образовательных областей. Учебная деятельность в Учреждении построена с учетом возрастных и индивидуальных особенностей воспитанников по основным направлениям развития детей – физическому, социально-коммуникативному, познавательному, речевому и художественно-эстетическому. Образовательная деятельность реализуется в форме игры, через совместную деятельность детей и взрослых (организованная регламентированная деятельность и образовательная деятельность в режимных моментах) и самостоятельную деятельность детей.

Содержание образовательной деятельности реализуется на основе рабочих программ педагогов познавательной и исследовательской деятельности, в форме творческой активности, обеспечивающей художественно-эстетическое развитие ребенка.

В соответствии с индивидуальными особенностями и особыми образовательными потребностями, обучение осуществляется согласно индивидуальной траектории развития ребенка.

В работе Учреждения используются следующие педагогические технологии:

- проблемное обучение,
- игровые технологии,
- проектная деятельность,
- коллективное обучение,
- здоровьесберегающие технологии.

Особенности осуществления мониторинга в ДОУ

Оценивание качества образовательной деятельности, осуществляемой МАДОУ по ООП ДО, представляет собой важную составную часть данной образовательной деятельности, направленную на ее усовершенствование.

Концептуальной основой такой оценки определяются требования Федерального закона «Об образовании в Российской Федерации», а также Федеральным государственным образовательным стандартом дошкольного образования, в котором определены государственные гарантии качества образования, рекомендациями Примерной основной образовательной программы дошкольного образования, одобренной решением федерального учебно-методического объединения по общему образованию протокол от 20 мая 2015 г. № 2/15.

Оценивание качества, т. е. оценивание соответствия образовательной деятельности реализуемой ДОУ, заданным требованиям Федеральным государственным образовательным стандартом дошкольного образования и ООП ДО направлено в первую очередь на оценивание созданных в ДОУ условий в процессе образовательной деятельности.

Система оценивания образовательной деятельности, предусмотренная ООП ОП ДО, предполагает оценивание качества условий образовательной деятельности, обеспечиваемых ДОУ, включая психолого-педагогические, кадровые, материально-технические, финансовые, информационно-методические, управление Организацией и т. д.

ООП ОП ДО предусмотрена система мониторинга динамики развития детей, динамики их образовательных достижений, основанная на методе наблюдения и включающая:

- педагогические наблюдения, педагогическую диагностику, связанную с оценкой эффективности педагогических действий с целью их дальнейшей оптимизации;
- детские портфолио, фиксирующие достижения ребенка в ходе образовательной деятельности;
- карты индивидуального развития ребенка.

При реализации ООП ОП ДО предусмотрено проведение оценки индивидуального развития детей. Такая оценка производится педагогическим коллективом в рамках педагогической

диагностики (оценки индивидуального развития детей дошкольного возраста, связанной с оценкой эффективности педагогических действий и лежащей в основе их дальнейшего планирования).

Результаты педагогической диагностики (мониторинга) предусмотрено использовать исключительно для решения следующих образовательных задач:

- индивидуализации образования (в том числе поддержки ребенка, построения его образовательной траектории или профессиональной коррекции особенностей его развития);
- оптимизации работы с группой детей.

Мониторинг образовательного процесса определен как система организации сбора, хранения, обработки и распространения информации о деятельности педагогической системы, для непрерывного слежения за ее состоянием и прогнозирования развития. Мониторинг в отличие от диагностики имеет более широкий спектр возможностей благодаря своей регулярности, строгой направленности на решение задач управления и высокой технологичности.

Мониторинг позволяет обнаружить эффективность реализуемой образовательной деятельности и всегда ориентирован на цели этой деятельности. Система мониторинга подразумевает, помимо ожидаемых результатов, обнаружение и неожиданных эффектов, и прогнозирование проблематики в будущем.

Мониторинг предполагает:

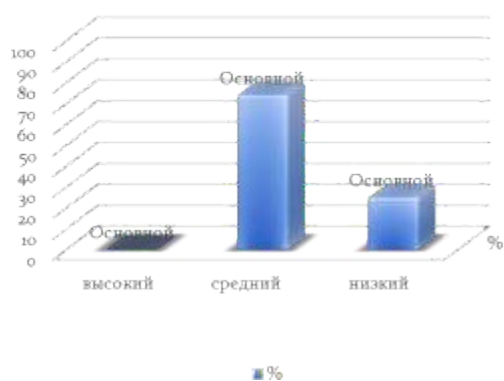
- 1) постоянный сбор информации об объектах контроля, т. е. выполнение функции слежения;
- 2) изучение объекта по одним и тем же критериям с целью выявления динамики изменений;
- 3) компактность, минимальность измерительных процедур и их включенность в педагогический процесс.

Так, результаты качества освоения ООП МАДОУ детского на окончание 2021–2022 учебного года выглядят следующим образом:

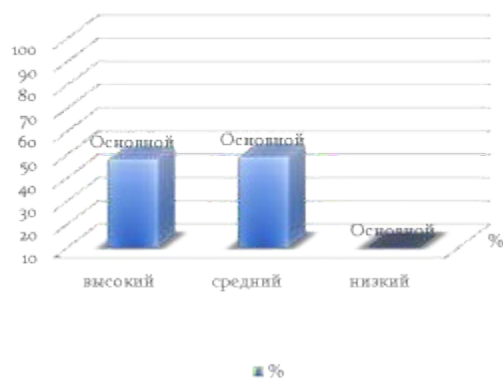
<u>Качество освоения образовательных областей</u>	Низкий	Средний	Высокий
	3,9%	40,8%	55,3 %

Данные мониторинга учителя - логопеда

Начало года



Конец года

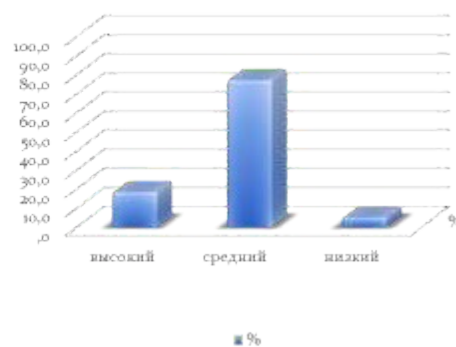


Данные мониторинга музыкального руководителя

Начало года



Конец года



Дополнительные образовательные программы.

Платные дополнительные образовательные услуги в МАДОУ детский сад № 39 осуществляются по следующим программам:

Программы художественно-эстетической направленности:

- Творческая студия «Акварель» – нетрадиционные методы рисования, направленные на развитие художественно-эстетического воспитания личности дошкольника.
- Театрально – вокальная студия «Фантазия» - Кружок развивает творческий потенциал детей средствами театрализованных игр и театральных представлений.

Программы познавательной направленности:

- Кружок «Речевичок» - Посещая занятия кружка, у детей формируются: развитие мыслительных процессов и познавательных способностей, логического мышления и основных его операций, внимания, памяти, речи, умения учиться, самому добывать и анализировать знания и т. Д.

Программы физической направленности:

- Секция «ОФК» направлена на развитие опорно-двигательного аппарата, на воспитание музыкальности и чувства ритма. Реализуется в специальном помещении (физкультурный зал).

Программы инженерной направленности:

- секция «Лего – клуб»

ЛЕГО -педагогика –одна из известных и распространенных сегодня педагогических систем, использующая трехмерные модели реального мира и предметно-игровую среду обучения и развития ребенка. Кружок «Лего – клуб», — это реализация возможностей детей строить, не только по готовым схемам и образцам, но и воплощать в жизнь свои идеи, фантазии, так чтобы эти постройки были понятны не только самим детям, но и окружающим, а также формирование основ инженерно - конструкторской мысли детей старшего дошкольного возраста.

Данные услуги предоставляются с целью:

- оказание помощи родителям (законным представителям) в вопросах воспитания и развития детей;
- организации присмотра и ухода за детьми дошкольного возраста;
- развитие творческого потенциала воспитанников;
- привлечение внебюджетных средств (источников) финансирования

МАДОУ. В дополнительном образовании задействовано 28 % воспитанников.

III. Основные формы работы с родителями (законными представителями)

Одним из важных условий реализации ООП ДО является сотрудничество с семьей: дети, воспитатели, родители, администрация – главные участники педагогического процесса.

В учреждении предусмотрены разнообразные формы работы с родителями:

Функции совместной партнерской деятельности	Формы работы сотрудничества с семьей
Нормативно - правовая деятельность	знакомство родителей с локальной нормативной базой МАДОУ; - участие в принятии решений по созданию условий, направленных на развитие МАДОУ; - вовлечение семьи в управление МАДОУ: планирование (учет особых интересов семьи, персонала и других членов местного сообщества; - опора на размышления родителей на процесс развития детей, о своей работе, педагогических знаниях и практическом и жизненном опыте; - получение у родителей информации об их специальных знаниях и умениях и использование их в организации образовательной деятельности, при ее планировании; - получение у родителей информации об их ожиданиях в отношении их ребенка и использование этой информации для выстраивания индивидуальной траектории развития ребенка, отражая ее в рабочих программах, перспективных, календарных планах), организацию образовательного процесса, оценку результата освоения детьми образовательной программы (участие в диагностике).
Информационно-консультативная деятельность	определение и формулирование социального заказа родителей, определение приоритетов в содержании образовательной деятельности; -анкетирование, опрос родителей, для выявления области специальных знаний и умений родителей и их желания участвовать

	<p>в жизни группы, МАДОУ;</p> <ul style="list-style-type: none"> - информационные стенды для родителей; - подгрупповые и индивидуальные консультации; - сайт - презентация достижений; - предоставление родителям письменную информацию, призванной направлять их участие в образовательной деятельности; - информация родителям о целях, задачах, прогнозируемом результате, образовательных достижениях каждого ребенка, его личностном росте, о планах развития (как долгосрочных, так и краткосрочных); - информация родителям о развитии детей и о том, как родители могут в этом помочь детям дома; - обеспечение ресурсами, которые родители могут использовать для того, чтобы расширить и дополнить образовательную деятельность, проводимую в группе детского сада; - организация семинаров, моделирование решения проблем, задач, мастер-классов и др.; - общение с родителями для того, чтобы узнать, какие цели родители ставят для своих детей.
Просветительская деятельность	<ul style="list-style-type: none"> - круглые столы, конференции с участием родителей, представителей общественных, научных организаций; - информационные буклеты по заявленным родителями проблемам; - единый и групповой стенды; - папки, листовки, памятки, буклеты, бюллетени; - стеллажи для демонстрации детских работ - баннеры.
Практико-ориентированная методическая деятельность	<p>дни открытых дверей;</p> <ul style="list-style-type: none"> - практические семинары; - открытые занятия; - детско-родительские проекты; - выставки; - смотры-конкурсы; - ПМПк
Культурно-досуговая деятельность	<p>физкультурно-спортивные мероприятия;</p> <ul style="list-style-type: none"> - акции; - музыкальные праздники; - день ребенка, семьи, детского сада, группы и т. д.
Индивидуально-ориентированная деятельность	<ul style="list-style-type: none"> - портфолио; - сбор портфолио каждого ребенка, в котором накапливают письменную информацию и образцы продуктов детского творчества; - выяснение мнения родителей относительно критериев оценки результата образовательного процесса; - работа с картой индивидуального маршрута ребенка; - реализация индивидуальных программ развития ребенка, в том числе – одаренного; - организация вернисажей, выставок детских работ.

Права участников образовательного процесса и взаимодействие дошкольного учреждения с семьей

В Уставе дошкольного учреждения определен порядок приема, перевода и отчисления детей, зафиксированы права воспитанников на качественное образование. Важным фактором, обеспечивающим качество воспитательно - образовательного процесса в МАДОУ, является взаимодействие с родителями, которое начинается с изучения семей воспитанников. Для развития и совершенствования системы партнерских отношений дошкольного учреждения и семьи, обеспечивающих социальную компетентность дошкольника, в МАДОУ используются разнообразные формы взаимодействия с учетом потребностей и пожеланий родителей, их запросов, проблем, степени включенности в воспитательно- образовательный процесс.

С целью обеспечения официального представления информации о дошкольном учреждении в сети Интернет создан сайт дошкольного учреждения (<https://ekb39.tvoyasadik.ru/>)

Сайт обеспечивает открытость и доступность следующей информации:

- сведения (дата создания; структура; реализуемых основных общеобразовательных программ с учетом возрастных и индивидуальных особенностей воспитанников с указанием их численности, о федеральных государственных образовательных требованиях; о персональном составе педагогических работников с указанием уровня образования и квалификации; о материально-техническом обеспечении и об оснащенности образовательного процесса (в том числе об условиях питания, медицинского обслуживания, о поступлении и расходовании финансовых и материальных и материальных средств по итогам финансового года);
- предоставляются копии документов, подтверждающих наличие лицензии на право ведения образовательной деятельности (с приложением);
- утвержденный, в установленном порядке, план финансово-хозяйственной деятельности дошкольного учреждения;
- представляется отчет о результатах самообследования.

Достижения воспитанников, педагогов образовательного учреждения.

Результаты участия.

Результатом совместной деятельности педагогов, детей и родителей стало участие в конкурсах:

2022 г, победители в городском конкурсе-празднике «Путешествие по зарубежным сказкам» в номинации «лучшие костюмы»

2022 г., участие в фестивале- конкурсе «Битва хоров-2022», лауреаты I степени

2022 г., участники во Всероссийской олимпиаде «Круглый отличник» в номинации «В стране цвета (4-6 лет)»

2022 г., дипломаты во Всероссийской олимпиаде «Знаю всё»

2022 г., дипломаты Всероссийского детского конкурса рисунка «Нарисуй кота»

2022г., участие в городском конкурсе «Новогодний архипелаг творчества», диплом за III место

2022 г., призеры городской интеллектуальной игре-конкурсе «Юные академики-2022»

2022 г., призеры Всероссийского детского творческого конкурса "Пластилиновые чудеса», диплом I место

2022 г., Всероссийский детский творческий конкурс «Осенний день календаря!», диплом 1 место

2022 г., Всероссийский конкурс детских рисунков «Мой любимый медведь», дипломы за I и II место.

IV. Взаимодействие МАДОУ с другими учреждениями

Социальная активность любого образовательного учреждения включает внешние связи с органами местного управления, учреждениями здравоохранения, образования, науки, культуры, спорта.

Целью социального партнерства нашего МАДОУ с другими организациями является осуществление комплексного подхода в образовании детей, расширение кругозора; формирование познавательного интереса; приобщение к культуре общества и усвоению социальных норм, установок и ценностей.

Социальный партнер	Содержание совместной работы
МБДОУ (МАДОУ) № 18, 33, 192, 369505	Осуществление связей между дошкольными учреждениями через координацию деятельности консультативных центров для оказания психолого – педагогической, диагностической и консультативной помощи родителям в рамках реализации гранта «Поддержка семей имеющих детей»
ГИБДД Ленинского района	Осуществление комплексного подхода по профилактике дорожно-транспортного травматизма детей и взрослых. Координация действий участников образовательного процесса по профилактике дорожно-транспортного травматизма, формирование у детей основы безопасного поведения на дорогах, знакомство детей с элементарными правилами этичного и безопасного поведения в городском транспорте, правилами пешеходов, правилами поведения на улице, взаимодействие с семьей по развитию познавательной активности детей и пополнению их знаний практическими умениями и навыками (беседы, игровые программы, буклеты, НОД)
Первая детская поликлиника	Профилактические осмотры воспитанников детского сада, вакцинация
Уральский государственный педагогический университет	Организация курсовой подготовки для педагогических работников ДОУ, участие в конференциях. Организация работы в рамках инновационных и экспериментальных площадок.

V. Кадровое обеспечение

Для реализации ООП ДО учреждение полностью укомплектовано кадрами, отсутствуют открытые вакансии. С детьми работают 10 педагогических работников:

Музыкальный руководитель –1

Инструктор по физической культуре 0

Учитель – логопед – 1

Педагог – психолог - 0

Воспитатели – 8

Общая характеристика кадрового состава

№п/	Показатели	2021 г.	2022
-----	------------	---------	------

п			
1	Количество воспитанников (чел.)	300	288
2	Численность педагогов (чел.)	13	10
3	Распределение педагогов по стажу работы (чел.)		
	- до 2 лет	2	2
	- от 2 до 5 лет	1	3
	- от 5 до 10 лет	2	2
	- от 10 до 20 лет	4	1
	- более 20 лет	4	2
	в том числе свыше 55 лет		
4	Численность руководителей(чел.)		
5	Распределение руководителей по стажу работы (чел./%)		
	- до 2 лет		
	- от 2 до 5 лет		
	- от 5 до 10 лет		
	- от 10 до 20 лет	2	1
	- более 20 лет		1
	в том числе свыше 55 лет		
6	Уровень образования и квалификации (чел.)		
	Высшее	8	7
	Незаконченное высшее		
	Среднее профессиональное	5	3
	Начальное профессиональное		
	Среднее		
	Наличие ученой степени		
7	Квалификационные категории педагогических работников (чел.)		
	Аттестованы всего	10	5
	Высшая	5	2
	Первая	5	3
	Вторая		
	Соответствие должности		
	Аттестованы по новому Порядку аттестации		
	Не аттестованы	3	5

Повышение профессиональной компетентности педагогов осуществляется через систему непрерывного повышения квалификации. Понимая необходимость профессионального роста, потребность в освоении новых технологий обучения и воспитания, педагоги систематически повышают свое мастерство, как внутри образовательного учреждения (консультации, педагогические часы, совещания, самообразование, аттестация, открытые мероприятия, родительские собрания) так и за его пределами.

В 2022 году педагогические и руководящие работники прошли курсы повышения квалификации:

№ п/п	Направленность программ повышения квалификации	Количество работников, обученных по программе (чел.)	
		Педагогические работники	Руководитель, заместители заведующего
1.	«Актуальные образовательные технологии и формы реализации воспитательной работы»	1	

2.	«Технологии формирования оценивания функциональной грамотности обучающегося»	1	
3.	«Особенности организации педагогического процесса по обеспечению безопасности детей в сфере дорожного движения в условиях реализации ФГОС общего образования»	1	
4.	«Методики и ключевые компетенции педагога дошкольного образования 2022/2023: специфика реализации ФГОС; работа с родителями; детская безопасность; новые методические сервисы и мероприятия Минпросвещения»	1	
5.	«Внутренняя оценка качества образования в ДОО с использованием инструментария МКДО»		2
6.	"Развитие профессиональной компетенции специалистов, привлекаемых к осуществлению всестороннего анализа результатов профессиональной деятельности педагогических работников, аттестующихся в целях установления квалификационных категорий в условиях подготовки к введению национальной системы учительского роста"	1	
7	«Успешные практики организации различных видов детской деятельности и взаимодействия с родителями в ДОО»	12	2

VI. Оценка внутренней системы оценки качества образования.

В Учреждении утверждено Положение о внутренней системе оценки качества образования от 29.08.2017., приказ № 46-о. Мониторинг качества образовательной деятельности в 2022 году показал хорошую работу педагогического коллектива по всем показателям.

Целью системы оценки качества образования в ДООУ является установления соответствия качества дошкольного образования Федеральному государственному образовательному стандарту дошкольного образования. Реализация внутренней системы оценки качества образования осуществляется в ДООУ на основе внутреннего контроля и мониторинга.

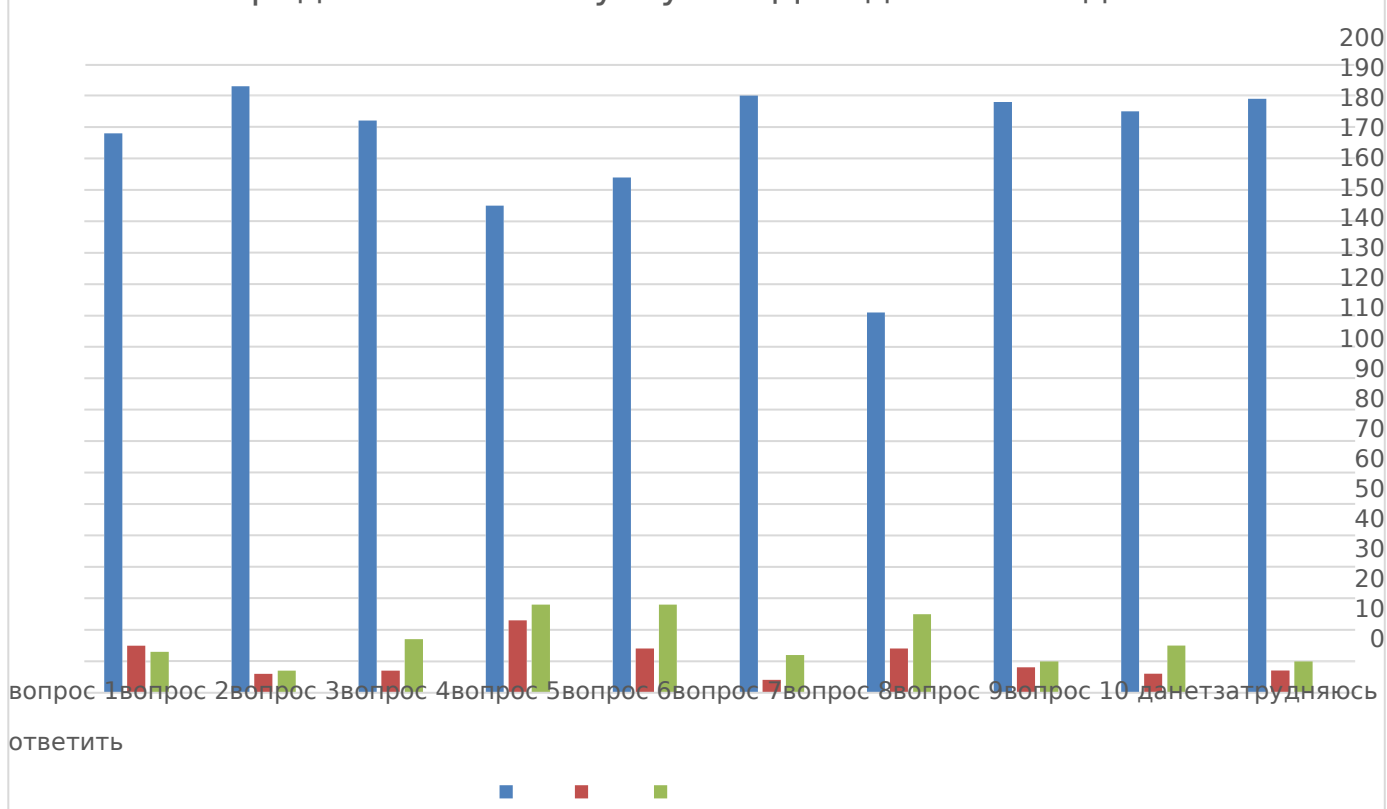
Внутренний контроль в виде плановых проверок осуществляется в соответствии с утвержденным годовым планом, графиком контроля на месяц, который доводится до членов педагогического коллектива. Результаты внутреннего контроля оформляются в виде справок, актов, отчетов, карт наблюдений. Итоговый материал содержит констатацию фактов, выводы и предложения. Информация о результатах доводится до работников ДООУ в течение 7 дней с момента завершения проверки. По итогам контроля в зависимости от его формы, целей и задач, а также с учетом реального положения дел проводится заседания педагогического совета и административные совещания.

Мониторинг предусматривает сбор, системный учет, обработку и анализ информации об организации и результатах образовательной деятельности для эффективного решения задач управления качеством образования. По результатам мониторинга заведующий издает приказ, в котором указывается управленческое решение, ответственные лица по исполнению решения, сроки устранения недостатков, сроки проведения дополнительного контроля устранения недостатков (при необходимости), поощрения педагогов.

При проведении внутренней оценки качества образования изучается степень удовлетворенности родителей качеством образования в ДООУ на основании анкетирования родителей (законных

представителей)воспитанников,опроса.

Удовлетворенность родителей(законных представителей) качеством предоставляемых услуг МАДОУ детский сад №39



Анкетирование показало, что родителей полностью устраивает профессиональный уровень сотрудников в том числе педагоги групп, наличие комфортных и безопасных условий и взаимодействие педагогов, качество образовательного процесса и качество питания.

VII. Оценка учебно-методического и информационного обеспечения.

Методический кабинет представлен методической литературой по всем образовательным областям основной общеобразовательной программы, детской художественной литературой, периодическими изданиями, а также другими информационными ресурсами на различных электронных носителях. В каждой возрастной группе имеется банк необходимых учебно-методических пособий, рекомендованных для планирования воспитательно-образовательной работы в соответствии с обязательной частью ООП.

Информационное обеспечение Учреждения включает:

- информационно-телекоммуникационное оборудование - ноутбуки для каждого педагога, 5 МФУ, 1 интерактивная доска, 2 экрана и 2 проекторов мультимедиа, 8 телевизоров,

Программное обеспечение позволяет работать с текстовыми редакторами, интернет-ресурсами, фото-, видеоматериалами, графическими редакторами.

Вывод: в ДОУ учебно-методическое и информационное обеспечение достаточное для организации образовательной деятельности и эффективной реализации образовательных программ.

VIII. Оценка материально-технической базы

В дошкольном учреждении сформирована материально-техническая база для реализации образовательных программ, жизнеобеспечения и развития детей. Также, оборудованы помещения:

- групповые помещения – 8;
- кабинет заведующего – 1;
- методический кабинет – 1;
- музыкальный зал - 1
- физкультурный зал – 1;
- пищеблок – 1;
- прачечная – 1;
- медицинский кабинет – 1;
- процедурный кабинет – 1;

Материально-техническое состояние Учреждения и прилегающей территории соответствует действующим санитарно-эпидемиологическим требованиям к устройству, содержанию и организации режима работы в дошкольных организациях, правилам пожарной безопасности, требованиям охраны труда.

Предметно – пространственная среда в ДООУ соответствует принципам информативности, вариативности, комплексирования и гибкого зонирования, полифункциональности, стабильности и динамичности; требованиям обеспечения процессов присмотра и ухода за детьми.

При создании предметно – пространственной среды учтена специфика условий осуществления образовательного процесса, принцип учета гендерной специфики образования дошкольников, принцип интеграции образовательных областей, требованиям, а также принципу необходимости и достаточности для реализации основной общеразвивающей программы МАДОУ.

Вывод: Материально – техническая база ДООУ в отношении здания и помещений ДООУ находится в хорошем состоянии.

IX. Качество и организация питания

Рациональное питание детей, как и состояние здоровья, является предметом особого внимания администрации МАДОУ. Организация питания детей осуществляется в соответствии с действующими нормативными документами. Организовано 4-разовое питание (завтрак, второй завтрак, обед, полдник) воспитанников в соответствии с 10-дневным циклическим меню. В рационе круглый год овощи, фрукты и соки. Специально разработаны технологические карты блюд, где указаны раскладка, калорийность блюд, содержание в них белков, жиров, углеводов.

Контроль организации питания, качество поставляемых продуктов осуществляет медицинская сестра, бракеражная комиссия МАДОУ. Медицинский работник следит на пищеблоке и в группах за соблюдением санитарных норм, производит контроль закладки, контролирует технологию приготовления блюд и нормы выхода готовой продукции, ведет накопительную ведомость.

Пищеблок оснащен всем необходимым техническим оборудованием.

Обеспечение безопасности жизни и деятельности ребенка в здании и прилегающей к МАДОУ территории

IX. Обеспечение безопасности

Обеспечение безопасности в МАДОУ строится в соответствии с ФЗ «О противодействии терроризму» № 153-ФЗ от 01.03.2006г., Указа Президента РФ № 116 от 15.02.2006г., Постановления Правительства РФ № 1040 от 15.09.1999г. «О мерах по противодействию терроризму».

МАДОУ оборудовано системой пожарной сигнализации и системой автоматического оповещения, имеется тревожная кнопка, подключенная к пульту вневедомственной охраны. Физическую охрану осуществляют в дневное и ночное время работники ЧОП, которыми организован контрольно-пропускной режим. Имеются домофоны и видеонаблюдение.

В целях обеспечения безопасности воспитанников регулярно проводится технический осмотр здания специально созданной комиссией МАДОУ и работниками ЧОП. Двери эвакуационных выходов оборудованы легко открывающимися запорами, доводчиками, на лестничных маршах обозначены пути эвакуации.

Для совершенствования нормативно-правовой базы по безопасности учреждения оформлен «Паспорт антитеррористической защищенности», «Паспорт безопасности», «План комплексной безопасности МАДОУ», «План дорожной безопасности», различные планы мероприятий по совершенствованию режима безопасности МАДОУ.

Показатели

**деятельности дошкольной образовательной организации, подлежащей самообследованию
(утв. приказом Министерства образования и науки РФ от 10 декабря 2013 г. № 1324)**

№ п/п	Показатели	Единица измерения 2021	Единица измерения 2022
1.	Образовательная деятельность		
1.1	Общая численность воспитанников, осваивающих образовательную программу дошкольного образования, в том числе:	300 чел.	288 чел.
1.1.1	В режиме полного дня (10,5 часов)	300 чел.	288
1.1.2	В режиме кратковременного пребывания (3-5 часов)	0	0
1.1.3	В семейной дошкольной группе	0 чел.	0
1.1.4	В форме семейного образования с психолого-педагогическим сопровождением на базе дошкольной образовательной организации	0 чел.	0
1.2	Общая численность воспитанников в возрасте до 3 лет	35 чел./ 11%	40чел./13,9%
1.3	Общая численность воспитанников в возрасте от 3 до 8 лет	265 чел./ 89%	248 чел./86,1%
1.4	Численность/удельный вес численности воспитанников в общей численности воспитанников, получающих услуги присмотра и ухода:	300 чел./ 100 %	288чел./100%
1.4.1	В режиме полного дня (10,5 часов)	300 чел./100%	288 чел./100%
1.4.2	В режиме продленного дня (12-14 часов)	0 чел.	0
1.4.3	В режиме круглосуточного пребывания	0 чел.	0
1.5	Численность/удельный вес численности воспитанников с ограниченными возможностями здоровья в общей	5 чел./1,9 %	4 чел./1,4%

	численности воспитанников, получающих услуги:		
1.5.1	По коррекции недостатков в физическом и (или) психическом развитии	0 человек	
1.5.2	По освоению образовательной программы дошкольного образования	5 чел./1,9 %	4 чел./1,4%
1.5.3	По присмотру и уходу	0 чел.	0 чел.
1.6	Средний показатель пропущенных дней при посещении дошкольной образовательной организации по болезни на одного воспитанника	9 дней	8 дней
1.7	Общая численность педагогических работников, в том числе:	13 чел.	10 чел.
1.7.1	Численность/удельный вес численности педагогических работников, имеющих высшее образование	9 чел./69,2%	7 чел./70%
1.7.2	Численность/удельный вес численности педагогических работников, имеющих высшее образование педагогической направленности (профиля)	9 чел./ 69,2%	7 чел./70%
1.7.3	Численность/удельный вес численности педагогических работников, имеющих среднее профессиональное образование	4 чел./ 30,7%	3чел./30%
1.7.4	Численность/удельный вес численности педагогических работников, имеющих среднее профессиональное образование педагогической направленности (профиля)	4 чел./ 30,7%	3чел./30%
1.8	Численность/удельный вес численности педагогических работников, которым по результатам аттестации присвоена квалификационная категория, в общей численности педагогических работников, в том числе:	13 чел./ 100%	10 чел/76,9%
1.8.1	Высшая	2 чел./15,4 %	2 чел./20%
1.8.2	Первая	11 чел./ 84,6 %	3 чел./ 30%
1.9	Численность/удельный вес численности педагогических работников в общей численности педагогических работников, педагогический стаж работы которых составляет:	13 чел./100%	10чел./100%
1.9.1	До 5 лет	1 чел./7,6%	5 чел./50%
1.9.2	Свыше 30 лет	0 чел. / 0%	0
1.10	Численность/удельный вес численности педагогических работников в общей численности педагогических работников в возрасте до 30 лет	3 чел./23%	4 чел./40%
1.11	Численность/удельный вес численности педагогических работников в общей численности педагогических работников в возрасте от 55 лет	0 чел/ 0%	0
1.12	Численность/удельный вес численности педагогических и административно-хозяйственных работников, прошедших за последние 5 лет повышение квалификации/профессиональную переподготовку по профилю педагогической деятельности или иной осуществляемой в образовательной организации деятельности, в общей численности педагогических и административно-хозяйственных работников	13 чел./100%– КПК	12 чел./100% КПК
1.13	Численность/удельный вес численности педагогических и административно-хозяйственных работников, прошедших повышение квалификации по применению в образовательном процессе федеральных государственных образовательных стандартов в общей численности педагогических и административно-хозяйственных работников	15 чел.	7 чел./58,3%

1.14	Соотношение «педагогический работник(воспитатель)/воспитанник» в дошкольной образовательной организации	9 чел./299че. 1 человек /33	288 чел/10 чел 28 чел/1 чел
1.15	Наличие в образовательной организации следующих педагогических работников:		
1.15.1	Музыкального руководителя	да	да
1.15.2	Инструктора по физической культуре	да	нет
1.15.3	Учителя-логопеда	да	да
1.15.4	Логопеда	нет	нет
1.15.5	Учителя-дефектолога	нет	нет
1.15.6	Педагога -психолога	да	нет
2.	Инфраструктура		
2.1	Общая площадь помещений, в которых осуществляется образовательная деятельность, в расчёте на одного воспитанника	2 кв.м	2 кв.м
2.2	Площадь помещений для организации дополнительных видов деятельности воспитанников	129,1 кв.м.	129,1 кв.м.
2.3	Наличие физкультурного зала	да	да
2.4	Наличие музыкального зала	да	да
2.5	Наличие прогулочных площадок, обеспечивающих физическую активность и разнообразную игровую деятельность воспитанников на прогулке	да	да

Заведующий МАДОУ детский сад №39 _____/Л.Г.Апушева/

